

WebAdmin for MDaemon

Guida rapida di installazione e configurazione

Abstract	2
Dove scaricare il plug-in WebAdmin for MDaemon	2
Installazione di WebAdmin for MDaemon	3
Accesso a WebAdmin for MDaemon	4

Abstract

Questa guida è stata realizzata per fornire le indicazioni per una veloce installazione e configurazione di *WebAdmin for MDaemon*.

Il plug-in *WebAdmin for MDaemon* fornisce una **potente soluzione** per la **gestione del server MDaemon da remoto**. Quasi tutte le opzioni di *MDaemon* sono accessibili e modificabili tramite la semplice interfaccia web.

WebAdmin for MDaemon è uno strumento molto utile per l'amministratore di *MDaemon*, e può anche essere messo a disposizione, con opzioni limitate, agli amministratori di dominio e persino agli utenti. *WebAdmin for MDaemon* è un **plug-in GRATUITO!**

Dove scaricare il plug-in WebAdmin for MDaemon

E' possibile scaricare l'ultima versione del plug-in *WebAdmin for MDaemon* dal sito web di Achab all'indirizzo seguente:

<http://www.achab.it/webadmin>

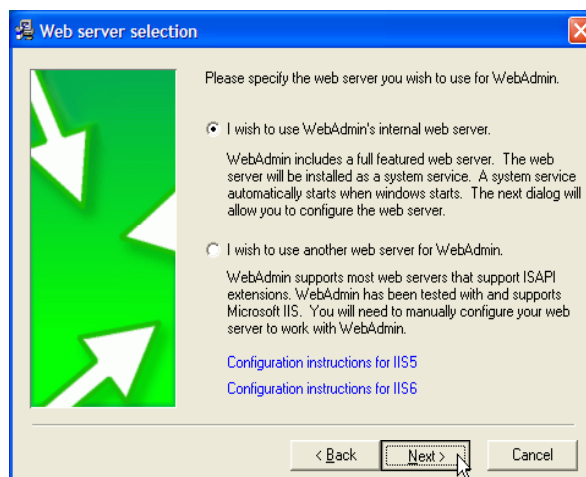
Installazione di WebAdmin for MDAEMON

Una volta scaricato, occorre lanciare il file sul server *MDaemon* e seguire le seguenti indicazioni:

Web server selection

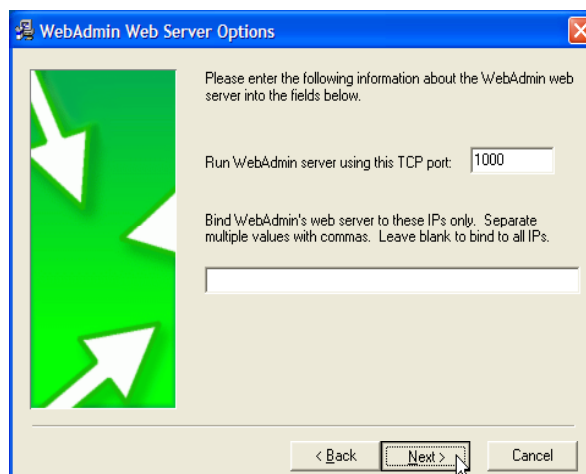
E' consigliabile utilizzare *WebAdmin for MDAEMON* con il proprio web server; ciò andrà bene per la maggior parte delle installazioni.

L'opzione per utilizzare *WebAdmin for MDAEMON* con un altro web server può sempre essere attivata in un secondo momento da *MDaemon*.



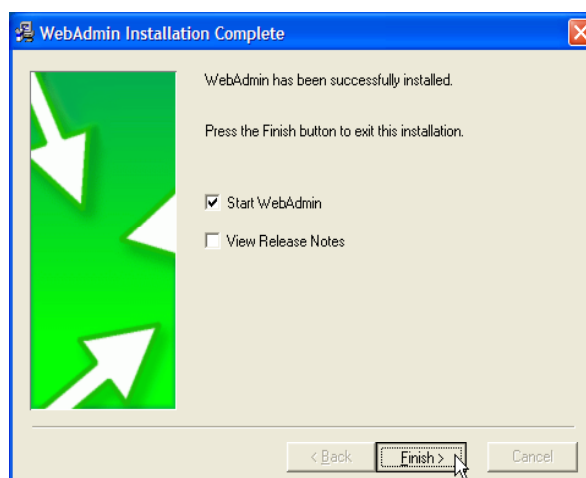
WebAdmin Web Server Options

A meno di voler utilizzare questo servizio su di una porta diversa dalla 1000, lasciare questa impostazione così com'è e premere il pulsante "Next".



WebAdmin Installation Complete

Premere "Finish" per terminare l'installazione. MDAEMON sarà riavviato automaticamente.



Accesso a WebAdmin for MDAemon

WebAdmin for MDAemon è accessibile tramite la porta 1000 del server di posta dov'è installato MDAemon:

Es.: **http://192.168.0.1:1000**

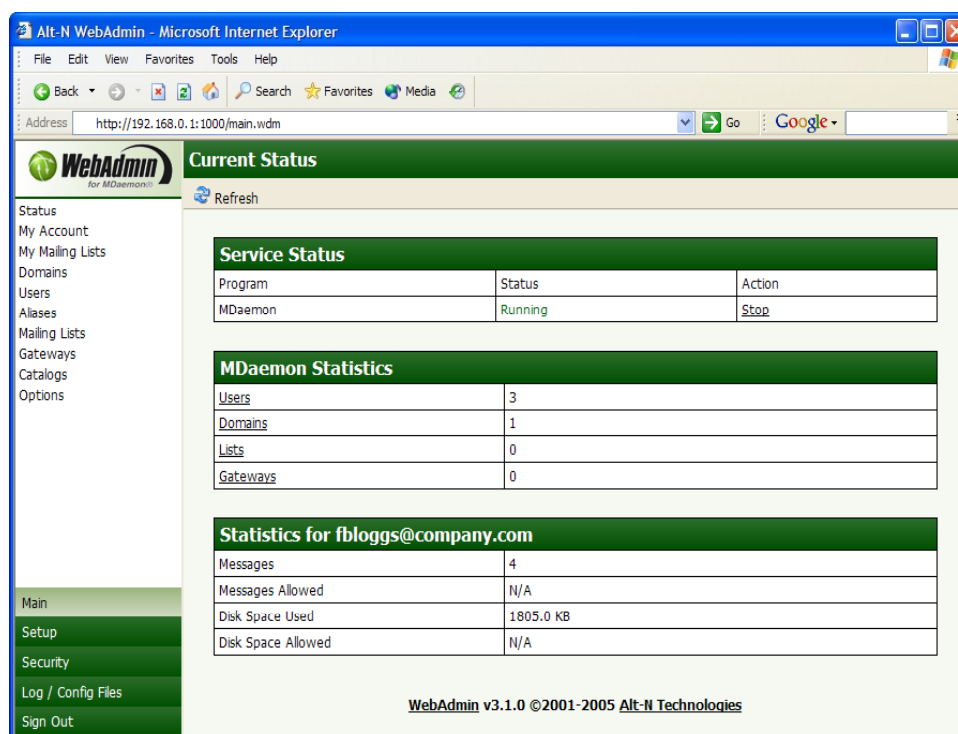
(ricordarsi di sostituire 192.168.0.1 con l'indirizzo IP del proprio server MDAemon)

Comparirà la **pagina di accesso** in cui inserire le proprie informazioni di logon: indirizzo email e password.



The screenshot shows the login interface for WebAdmin. It features a green header with the WebAdmin logo. Below the header, there are three input fields: 'Email Address' with the value 'fbloggs@company.com', 'Password' with masked characters, and 'Language' set to 'English'. A 'Sign In' button is positioned below the password field. At the bottom of the page, the text 'WebAdmin v3.1.0 ©2001-2005 ALT-N Technologies' is visible.

Una volta collegati come "global administrator" si vedrà una pagina simile alla seguente:



The screenshot displays the WebAdmin dashboard in a Microsoft Internet Explorer browser window. The address bar shows 'http://192.168.0.1:1000/main.wdm'. The dashboard has a green header with the WebAdmin logo and the title 'Current Status'. A left sidebar contains a navigation menu with items like 'Status', 'My Account', 'My Mailing Lists', 'Domains', 'Users', 'Aliases', 'Mailing Lists', 'Gateways', 'Catalogs', 'Options', 'Main', 'Setup', 'Security', 'Log / Config Files', and 'Sign Out'. The main content area is divided into three sections: 'Service Status', 'MDAemon Statistics', and 'Statistics for fbloggs@company.com'. Each section contains a table with data.

Program	Status	Action
MDAemon	Running	Stop

Users	Count
Users	3
Domains	1
Lists	0
Gateways	0

Messages	Count
Messages	4
Messages Allowed	N/A
Disk Space Used	1805.0 KB
Disk Space Allowed	N/A

WebAdmin v3.1.0 ©2001-2005 ALT-N Technologies

Tutte le opzioni di MDAemon sono immediatamente disponibili.

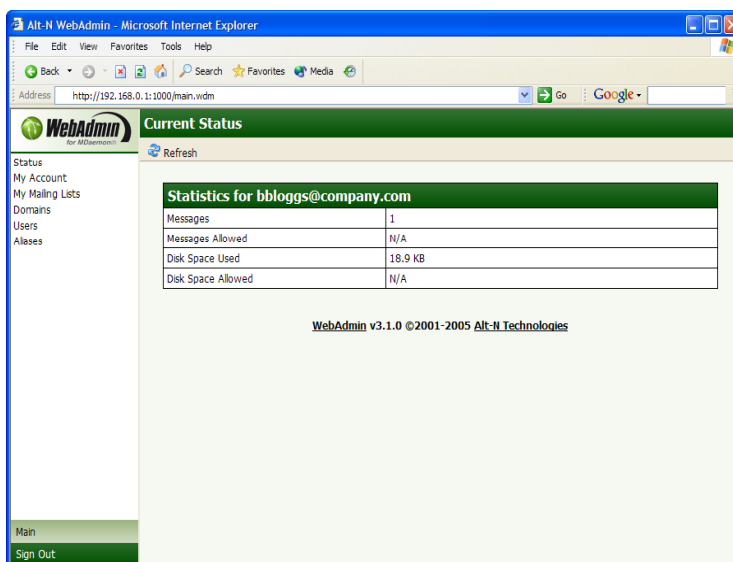
Le pagine successive mostrano cosa un "Domain administrator" e un utente standard vedrebbero accedendo al servizio.

L'**attribuzione dei permessi** a un utente avviene accedendo alla linguetta "**Admin**" nella pagina delle proprietà dell'account stesso, tramite il menu *Account->AccountManager*.

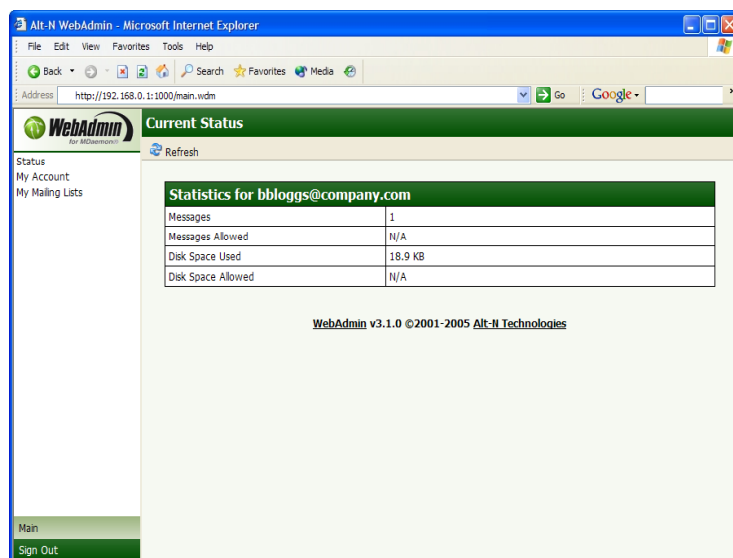
Le diverse opzioni disponibili per utenti standard sono visibili nella linguetta "**Web**".

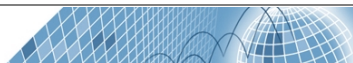
Note: alcune opzioni presenti in "Web" sono accessibili anche da WorldClient.

Opzioni *WebAdmin* disponibili per un "**Domain administrator**":



Opzioni *WebAdmin* disponibili per un **utente standard**:





Achab S.r.l.

Piazza Cinque Giornate, 4
20129 Milano

Telefono: +39 02 54108204

Fax: +39 02 5461894

Per informazioni su *WebAdmin for MDAemon*, visiti le pagine web:

<http://www.achab.it/webadmin>

Per informazioni inerenti Achab, i servizi che offre e i prodotti che sviluppa e distribuisce, visiti il sito web:

<http://www.achab.it>

Per informazioni commerciali, contatti Achab all'indirizzo email:

sales@achab.it

Per informazioni tecniche, contatti Achab all'indirizzo email:

supporto@achab.it